

Une Espagnole pourrait s'offrir le château de Vincy pour 56 millions

» GILLY

Le châtelain

Charles Grohe déménage. L'industriel allemand avait rénové son domicile à son arrivée en 1997. Chez les trois agriculteurs qui louent une partie du domaine, l'anxiété a pris le pas sur l'étonnement.

Le château de Vincy est à vendre! Enfin, plus pour très longtemps étant donné qu'un acheteur potentiel est déjà bien installé dans les starting-blocks. Une acheteuse pour être précis. Et selon les premiers éléments de cette vente, la future châtelaine serait une riche Espagnole.

Mais avant de signer le chèque de 56 millions de francs, elle doit attendre la fin de l'appel d'offres. Une procédure qui permet aux exploitants de la terre, prioritaires dans le cadre d'une vente de terrains agricoles, d'acquérir le domaine. Théoriquement, car rarement les agriculteurs à sou-

Vincy en chiffres

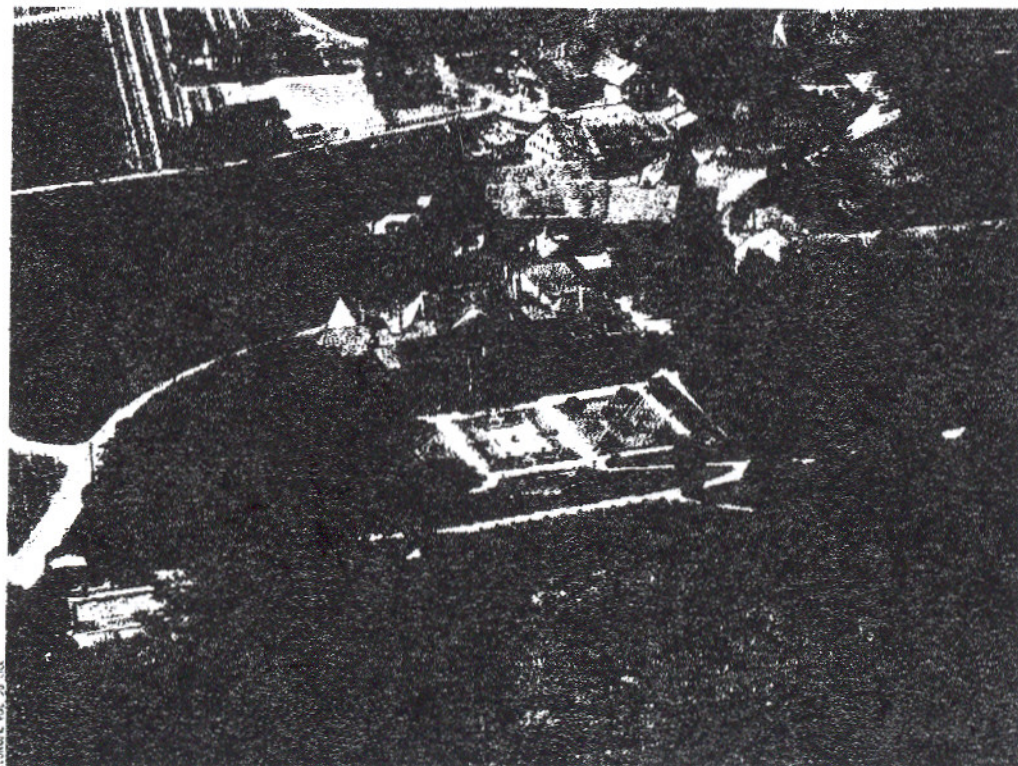
- SURFACE TOTALE 122 000 m²
- FORÊT 1200 m²
- CHAMPS 49 000 m²
- JARDINS-PLACES 47 000 m²
- VIGNES 21 000 m²
- BÂTIMENTS env. 3800 m² pour 16 bâtisses allant de 13 m² à 1040 m² (le château lui-même)
- ANNÉE DE CONSTRUCTION 1724
- PRIX DE VENTE IL Y A DIX ANS 25 millions avant rénovation
- PRIX DE VENTE AUJOURD'HUI: 56 millions

voir sortir une telle somme.

Il n'empêche, confortablement installé dans son château depuis 1997, Charles Grohe a donc décidé de déménager. Se serait-il lassé du cadre bucolique de La Côte?

«On se rattrapera sur les droits de mutation!»

Le châtelain était injoignable hier et, à Gilly, tout le monde ignore les motivations de cet industriel allemand qui a fait fortune dans le cabinet-



CHÂTEAU DE VINCY Le domaine d'environ 122 000 m² va perdre son châtelain Charles Grohe, qui a décidé de déménager. L'industriel allemand avait fait d'importants travaux de rénovation depuis son arrivée en 1997.

terie avec son frère. A commencer par la Municipalité et le syndic du village, Denis Dumartheray: «J'ai appris la

nouvelle en tombant sur l'appel d'offres paru dans *24 heures* ce matin (*n.d.l.r.*: hier). C'est une nouvelle importante

car Charles Grohe est évidemment le plus gros contribuable de la commune. Nous nous rattrapons sur les droits de

mutation au moment de la vente!» D'un point de vue financier, le syndic se dit impatient de savoir si la mystérieuse Espagnole compte faire une résidence principale ou secondaire du château de Vincy.

«Il y a dix ans, je pensais qu'il y resterait à vie»

Les trois agriculteurs qui louent une partie des terres du domaine sont au courant de la vente depuis quelques jours déjà. «Lorsque le propriétaire s'est lancé dans un gros travail de rénovation il y a dix ans, je pensais qu'il resterait à vie dans son château! Je suis vraiment surpris de cette décision.» Charles-Ami Michon, viticulteur locataire d'un hectare de vignes, avoue être également inquiet pour l'avenir, étant donné qu'il est censé renégocier les baux à ferme dans trois ans seulement.

«Je sais que le futur propriétaire s'est engagé à reprendre les baux. Cela fait cinquante ans qu'on est fermier, j'espère que ça va durer», avoue le frère de Charles-Ami Michon, Daniel.

FÉDÉRIC VALET